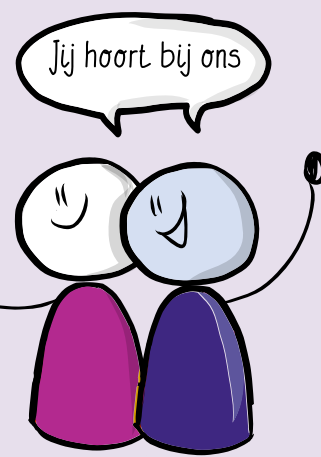


passend
primair
onderwijs
regio Leiden



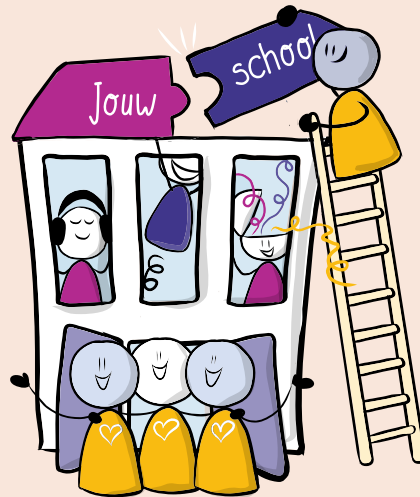
OSP 26-30

Voor de professional op de werkvloer



OSP 26-30

In een samenwerkingsverband, waar alle besturen, scholen en gemeenten onderdeel van zijn, wordt eens in de vier jaar een nieuw ondersteuningsplan (OSP) geschreven. Dat is niet voor niets. Het is belangrijk én mooi om na te denken hoe we met elkaar het onderwijs goed vormgeven. Oók aan de leerlingen waarbij je zorgen hebt of uitdagingen ervaart.



Mooi resultaat

In de praktijk ziet het onderwijs er al mooi uit en dat is dankzij jullie! Veel leerlingen leren op een passende plek in een school. Er is gemiddeld genomen een hoge tevredenheid onder ouders en klachtenprocedures komen zelden voor. Er zijn mooie ideeën in verschillende scholen voor leerlingen die het moeilijk vinden. Scholen worden daarbij vaak geholpen door professionals om de school heen.

Zoektocht

Naast alles dat goed lukt, zijn er ook leerlingen waar we flink over nadenken. Dat zijn vooral leerlingen met moeilijk verstaanbaar gedrag en leerlingen die (deels) thuiszitten. Daarbij vraagt de wet ons om na te denken over een meer inclusieve leeromgeving. Dat roept soms vragen op: 'moet dat bij alles wat we nu al doen?'

'De leerkracht centraal, de groep optimaal'

De professionals in en om het onderwijs zijn bij de oplossing van het bovenstaande van groot belang. Want jullie hebben elke dag de klas met al die verschillende leerlingen. En jullie proberen deze leerlingen, met al hun bijzondere, unieke en leuke eigenschappen, iedere dag verder te helpen.

Drie thema's OSP

Thema 1: Werken aan een meer inclusieve leeromgeving

Tijdlijn met doelen richting een meer inclusieve leeromgeving

OSP 26-30

- 1 Er is en blijft een vorm van laagdrempelige hulp in elke reguliere kring, gefaciliteerd door gemeenten, als onderdeel van een multidisciplinair team van directeur, ib/kc, OS en expertise.
- 2 In elke kring bestaat een groep waar leerlingen leren die onderwijsbehoeften hebben, die in 2026 passen in het S(B)O.
- 3 25% van de leerlingen in het S(B)O komt na twee jaar in deze speciale setting terug in de reguliere school.
- 4 Alle leerlingen in het S(B)O houden contact met hun reguliere thuisnabije school en kunnen daar naar vermogen meedoen.

Voor de verdere toekomst richting 2035

- 1 Het bereikte bij punt 1 en 4 in het OSP 26-30 blijft bestaan.
- 2 Er is een dalende trend in de deelname percentages in S(B)O scholen.
- 3 Reguliere kringen zijn steeds verder in staat de meer inclusieve leeromgeving vorm te geven binnen de thuisnabije kring.
- 4 We ontwikkelen duidelijke beelden bij welke leerlingen altijd het beste ontwikkelen en leren in een speciale school of setting.
- 5 Er is een inclusieve leeromgeving die past bij onze leerlingen met hun ouders, past bij al ons personeel en past in de regio waar we deel vanuit maken.

Thema 2: Contextgericht redeneren en handelen

Tijdlijn met doelen voor contextgericht handelen en redeneren

OSP 26-30

- 1 De context van school en thuis is belangrijk onderdeel in alles wat op alle niveaus en in alle organisaties wordt gedaan en besloten.
- 2 De verwijzing naar cluster 4 scholen zet een dalende trend in.
- 3 Er zijn 25 leerlingen minder verwezen naar SO scholen.

Voor de verdere toekomst richting 2035

- 1 Het bereikte uit OSP 26-30 ontwikkelt zich verder.
- 2 Het uitgeven van budget voor collectief aanbod is de norm en voor individueel aanbod de uitzondering.

Thema 3: Proactief werken aan schoolaanwezigheid

Tijdlijn met doelen voor proactief werken aan schoolaanwezigheid

OSP 26-30

- 1 Proactief werken aan schoolaanwezigheid is leidend in alle scholen en organisaties.
- 2 Het aantal thuiszitters zonder schoolinschrijving is gedaald naar maximaal 12 en er is voor 75% van de risicoleerlingen een passend perspectief met in elk geval 15% schoolaanwezigheid. Uitzondering hierop zijn leerlingen met een vrijstelling.

Voor de verdere toekomst richting 2035

- 1 Er zijn geen thuiszitters zonder schoolinschrijving.
- 2 Alle risicoleerlingen hebben een passend perspectief altijd gericht op zoveel mogelijk schoolaanwezigheid.

Doelen & Acties

We hebben een aantal grote doelen passend bij onze drie thema's. Om deze doelen te bereiken zijn er verschillende acties nodig. Hieronder vind je acties passend bij de leerkracht en andere professionals op de werkvloer zoals mensen van het CJG of vanuit leerplicht.

- 1 Je wilt meedoen, mee leren en meedenken over de drie thema's uit het OSP 26-30 en draagt ze positief uit, naar kinderen en ouders.
- 2 Je denkt en handelt vanuit: 'Wat kan ik als leerkracht doen, wat kan mijn klas of kunnen mijn leerlingen doen, en wat kunnen we als school doen om deze leerling in deze groep de juiste ondersteuning te geven? En wat kunnen de ouders, de buurt, de vriendjes en familie daarbij betekenen? En wat kunnen wij om de school heen daaraan bijdragen?'
- 3 Je zorgt dat leerlingen een stem hebben bij de hulp voor hen of bij hun OPP.
- 4 Als er een leerling uit jouw groep gaat leren op een S(B)O school:
 - a. Probeer je na te denken of dat ook tijdelijk kan.
 - b. Maak je afspraken wanneer die leerling nog steeds mee kan doen in jouw groep.
- 5 In de kring van jouw school kun je meedenken over een groep leerlingen die extra ondersteuning krijgt, zodat ze niet persé naar een S(B)O school hoeven maar thuisnabij naar school kunnen blijven gaan.

Ben je geïnteresseerd naar de acties op alle niveaus? Deze vind je in het OSP op bladzijde 38.

De leerkracht
centraal,
de groep optimaal

